

ACTIVITEITENVERSLAG PPI UTRECHT

20
23

VOORWOORD

Voor u ligt het activiteitenverslag van PPI Utrecht van 2023, onderdeel van Stichting Specifieke Jeugdprojecten (SJP).

Deelname aan PPI heeft een positief effect op de mentale gezondheid van jongeren en hun studieprestaties op school en kan daarmee schooluitval, terugval of zwaardere problematiek kan voorkomen. Het is preventief en groepsgericht en past daarmee bij alle uitgangspunten van de gemeente Utrecht.

Met de incidentele middelen van Versneld Vernieuwen is PPI PO, die in juni 2021 is gestart, stevig neergezet. Deelnemers aan PPI PO hebben een succesvolle doorgaande lijn van primair naar voortgezet onderwijs het laten zien. Afgaande op de resultaten en effecten voor de jongeren verdient PPI PO een structurele plek in het aanbod voor Utrechtse jongeren

Ook het aantal VO leerlingen/ groepen hebben we met incidentele middelen in 2023 uitgebreid. Daarnaast hebben we nog meer leerlingen kunnen bereiken oor efficiënter te gaan werken en kritischer te kijken welke leerlingen echt geholpen zijn met het PPI aanbod. Ondanks deze inspanningen is de wachtlijst in 2023 behoorlijk opgelopen. Ook de complexiteit van de vragen van de jongeren is toegenomen.

In april 2023 zijn we gestart met een pilot voor een thuiszittersgroep, waarbij we één keer per week laagdrempelige activiteiten bieden aan thuiszittende jongeren. Het gaat hierbij om jongeren die behoefte hebben aan sociaal contact en dag invulling met gelijkgestemden in een groep.

Na een positieve evaluatie met kernpartners is de pilot omgezet in een vast PPI-aanbod voor Utrechtse jongeren!

We hebben weer hard gewerkt en zijn trots op de bereikte resultaten samen met onze jongeren.

Hartelijke groet,



Marieke Dekker, Directeur Specifieke Jeugdprojecten



INHOUDSOPGAVE

1	Resultaten	1
2	Onze jongeren	2
3	Activiteiten	4
4	Armoede en kansgelijkheid	5
5	Resultaten en effecten PPI - Voortgezet Onderwijs	6
6	Resultaten en effecten PPI - Primair Onderwijs naar Voortgezet Onderwijs	8
7	Resultaten en effecten PPI - Pilot thuiszittersgroep	10
8	Tevredenheid leerlingen	12
9	Social Media	15
10	# Hier zijn we trots op	16
11	Dit kan (moet) beter	17
12	Verantwoording subsidie	18

1 - RESULTATEN

Totale in- en uitstroom PPI 2023

	Instroom	Ingeschreven klanten	Uitstroom
VO	103	111	71
PO	51	38	34

Duiding van de cijfers: we zien bij PPI-VO een stijging in de instroom van het aantal nieuwe leerlingen t.o.v. 2022. Er zijn in totaal 31 leerlingen meer aangemeld dan in 2022. Bovendien zien we dat meer leerlingen een positief traject hebben genoten en zijn uitgestroomd dan het jaar daarvoor. De medewerkers van PPI zijn in 2023 efficiënter gaan werken waardoor grotere instroom van leerlingen mogelijk was.

Groepen

	Groepen Drift	Groepen Leidsche Rijn	Groepen Overvecht
VO	4 groepen	2,5 groepen	0.5 (combi met VO)
PO	1 groep	2 groepen (Leidsche Rijn en Vleuten)	1,5
Totaal	5	5	2

We zien bij PPI-PO een lichte stijging op instroom van 8 leerlingen t.o.v. 2022. Uiteindelijk hebben 38 leerlingen begeleid, waarvan er 4 leerlingen zijn doorgestroomd naar onze VO groepen. Er zijn 13 leerlingen niet aangekomen of gestopt binnen 4 groepsbijeenkomsten. Een aanzienlijk aantal daarvan is nooit gestart vanwege niet overeenkomende verwachtingen ten aanzien van het PPI traject. In totaal hebben 34 leerlingen een positief traject afgerond binnen de afgesproken tijd.

PPI VO heeft heel 2023 te maken gehad met een wachtlijst. De wachttijden verschilden, maar bedroeg gemiddeld drie maanden. Om onze wachtlijsten te verkorten zijn we strenger gaan screenen op de aanmeldingen en proberen we stapeling van hulpverlening te voorkomen door hier afspraken met ketenpartners over te maken.

2 - ONZE JONGEREN

Onze jongeren

De jongeren van PPI zijn onder te verdelen in jongeren op het Voortgezet Onderwijs (VO) en jongeren die instromen vanuit het Primair Onderwijs (PO) en doorgaan t/m de brugklas. De jongeren van PPI VO zijn van diverse niveaus, leerjaren en achtergronden uit Utrecht (of schoolgaand in Utrecht). Alle aangemelde jongeren hebben een combinatie van schoolleerproblemen en psychosociale problemen.

De jongeren van PPI PO-Brugklas zitten bij aanmelding in groep 8. Dit zijn jongeren waarvan school of ouders inschatten dat de jongeren een extra steuntje in de rug nodig hebben om een soepele overgang van PO naar VO te maken. In 2023 hebben we gezien dat de buurtteams ook leerlingen hebben aangemeld voor de PO groepen, weliswaar in overeenstemming met ouders en school.

Zwaardere problematiek

We blijven een verzwaring zien qua problematiek onder de jeugdigen. PPI begeleidt leerlingen die op psychosociaal vlak belemmeringen ervaren, zoals het omgaan met ad(h)d, autisme, prestatiedruk, stagnerende motivatie, de gevolgen van corona en belemmeringen in genderidentiteit ontwikkeling. Daarnaast is er een groeiende groep leerlingen die last heeft van een vorm van faalangst en sociale angsten. Deze verzwaring van problematiek zien we terug in de groei van onze wachtlijst.

Preventie én ondersteuning thuiszitters

PPI is een preventief programma, om schooluitval te voorkomen. Maar in de praktijk zijn er in Utrecht toch veel leerlingen die uitgevallen zijn. Het duurt vaak enige tijd voordat voor deze leerlingen een traject is gestart. Om deze jongeren toch ondersteuning te kunnen bieden is bij PPI in 2023 een thuiszittersgroep gestart, in samenwerking en afstemming met de Leerplicht, Jeugdgezondheidszorg en andere samenwerkingspartners.

Preventie, ondersteuning én nazorg specialistische jeugdhulp

PPI biedt preventie en voorliggende begeleiding aan jongeren. In 2023 is er daarnaast ook een grote groep leerlingen die al begeleiding krijgt van specialistische hulpverlening. Deze partijen willen graag PPI inzetten tijdens hun hulpverlening of als nazorg van hun specialistische hulpverlening. Om overlap in het aanbod voor de jongere te voorkomen, hebben we de aanmeldscreening aangescherpt; leerlingen die bijvoorbeeld al jeugdhulp krijgen bij hun mentale problemen, verwijzen we door naar een aanbod studievoordigheden. Als de jeugdhulp is afgerond en er nog wel ondersteuning nodig is, kunnen ze wel bij PPI terecht.



PPI is in 2023 vaker ook ingezet als overbrugging voor jongeren op de wachtlijst voor specialistische hulpverlening. PPI biedt dan overbrugging en toeleiding naar deze hulp. PPI is in deze trajecten vaak de enige begeleider van de jongere. Omdat deze leerling vaak meer individuele begeleiding nodig hebben dan PPI in de basis biedt, levert dit de medewerkers van PPI (werk)druk op.

3 - ACTIVITEITEN

Kernactiviteit: groepsmiddagen

De groepsmiddagen zijn de kernactiviteit van het PPI werk. Een groepsmiddag is een combinatie van werken aan jezelf en werken aan school. Er is begeleiding door 1 of 2 PPI medewerkers die zowel groepsgericht als individueel met de jongeren aan hun zelfgekozen doelen werken. De jongeren die bij ons starten hebben ondersteuning nodig bij zowel sociaal emotionele problematiek als leervaardigheden. Door deelname aan de groep werken jongeren samen aan zichzelf. De leerling doet succeservaringen op in de groep en op school. Wanneer een leerling beter in haar/zijn/diens vel zit, zal het met de leerling op meerdere leefgebieden beter gaan. Hiermee wordt schooluitval of terugval in veel gevallen voorkomen (tenzij een stap terug in het belang is van de leerling) en kan ook voorkomen worden dat nu, of op een later moment zwaardere hulp ingezet moet worden.

01

Aantal leerlingen in totaal begeleid door PPI:

- 111 VO-leerlingen
- 38 PO-leerlingen

02

Een groepsmiddag is een combinatie van werken aan jezelf en werken aan school.

03

Er is begeleiding door 1 of 2 PPI medewerkers die zowel groepsgericht als individueel met de jongeren aan hun zelfgekozen doelen werken.

04

Onze VO-groepen hebben een continue in- en uitstroom.

05

Onze PO-groep naar VO-groep loopt van maart (na de voorjaarsvakantie) t/m december.

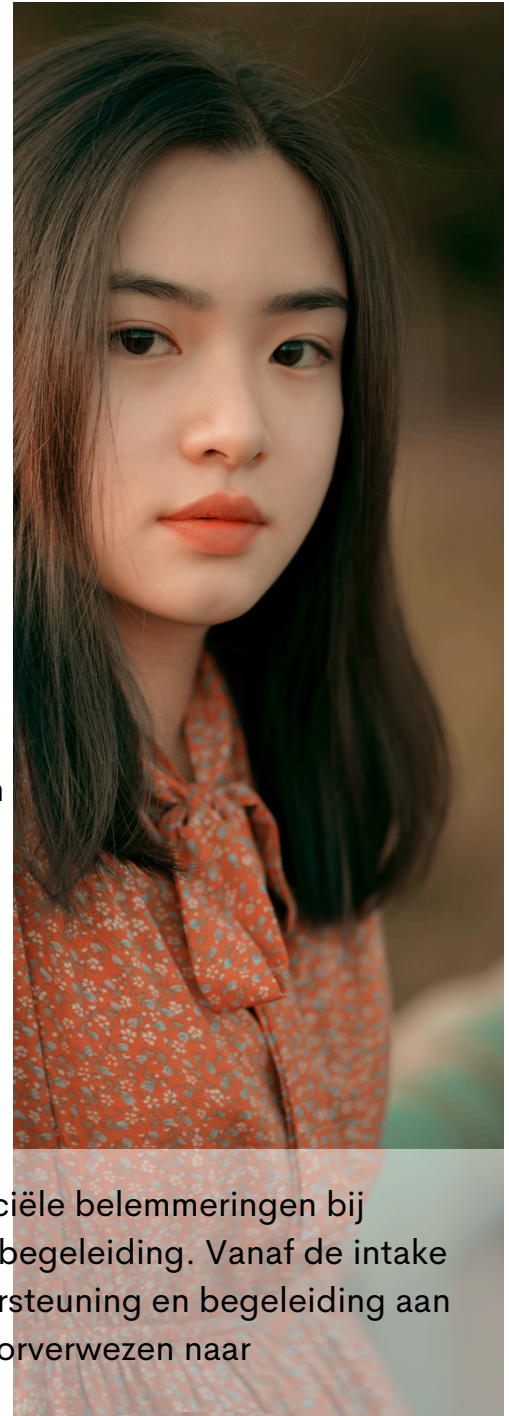
4 - ARMOEDE EN KANSENGELIJKHEID

PPI participeert in de werkgroep Jongeren van de ArmoedeCoalitie Utrecht, die iedere zes weken bij elkaar komt. Deelnemers zijn onder andere: JoU, Buurteams Utrecht, U-2B Heard, cultuur- en sportmakelaars/coaches Zimihc, Stichting Leergeld, PPI, Jeugdfonds sport en cultuur, Stadsgeldbeheer, Stadsteam Back UP, U Centraal, Big Friends, Fatiha Benazzi en de Gemeente Utrecht.

De speerpunten van de armoedecoalitie van 2023 waren:

- Armoede, geldzaken en schulden in elke organisatie tot in de haarvaten borgen, zodat maximale signalering plaatsvindt en we met elkaar de kansen voor kinderen en jongeren die opgroeien in armoede zo groot mogelijk kunnen maken.
- Onze 5 speerpunten op gebied van kinderarmoede en onderwijs uitvoeren (kwaliteitskaart po, vo en voorscholen; brugfunctionaris armoede op school, sociale kaart, betere toegang tot fondsen en regelingen; toegang voorschoolse educatie).

PPI vraagt actief naar en signaleert mogelijke financiële belemmeringen bij leerlingen en hun ouders, dit is een vast punt in de begeleiding. Vanaf de intake wordt hier aandacht aan besteed. We bieden ondersteuning en begeleiding aan deze ouders waar mogelijk en zij worden tevens doorverwezen naar ketenpartners die iets voor hen kunnen betekenen.



PPI begeleider:

“

“Ik sprak telefonisch met een moeder van een leerling die mij bedankte voor de hulp bij het aanvragen van de U-pas, ze vertelde dat ze niet goed snapte hoe ze dit aan moest pakken. Fijn dat wij de ouders van onze leerlingen op deze manier ondersteuning kunnen bieden.”

5 - RESULTATEN EN EFFECTEN - PPI VOORTGEZET ONDERWIJS

Deelname aan de groep van PPI helpt om problemen van jongeren, in hun context en samen met anderen, aan te pakken zodat zij de beste versie van zichzelf leren en kunnen zijn. Wanneer een leerling beter in zijn/haar/diens vel zit, zal deze leerling op meerdere leefgebieden beter presteren. En kan hiermee ook voorkomen worden dat er (op een later moment) zwaardere hulp ingezet moet worden.

Resultaten en effecten PPI Voortgezet Onderwijs

- Leerlingen gaan over naar het volgende schooljaar.
- Leerlingen vervolgen hun schoolcarrière op een niveau dat goed bij hun functioneren en niveau past.
- Leerlingen nemen deel aan de faalangstraining en geven aan zich minder geremd te voelen door hun faalangst.
- Leerlingen nemen deel aan interventies gericht op studievaardigheden.
- Leerlingen voelen zich gezien en gehoord bij PPI.
- Leerlingen, mentoren en ouders gingen met elkaar in gesprek om te onderzoeken wat er op school, thuis en bij PPI nodig is om de leerling beter in zijn/haar/diens vel te laten zitten.
- PPI heeft leerlingen en ouders ondersteund bij de aanvraag van Stichting Leergeld, zodat deze leerlingen dezelfde kansen hebben als leeftijdsgenoten.
- Door het delen van ervaringen in de groep neemt het zelfvertrouwen van de jongeren toe.

Leerlingen en ouders

- Zowel de leerlingen als hun ouders zijn enthousiast over de veranderingen die zij hebben gezien dankzij PPI.
- Door het schrijven van een begeleidingsplan en het regelmatig evalueren van de doelen met de leerling, hun ouders en docenten kan PPI de output goed monitoren.
- De Ervaringswijzer biedt eveneens inzicht in de resultaten.

PPI begeleider:

“

“Ik had een jongere op de groep die moeilijk contact legde met leeftijdsgenoten en volwassenen. Daarnaast vond hij het lastig om over zijn gevoel te praten. Door het traject bij PPI heeft hij om leren gaan met het contact maken met zowel leeftijdsgenoten als volwassenen. Dit heeft erin geresulteerd dat hij door onze hulp zich nu in een best lastige klas staande kan houden en hulp zoekt waar nodig. Daarnaast heeft hij in deze klas vrienden kunnen maken en weet hij hoe hij moet plannen en zijn huiswerk moet maken om goede resultaten te kunnen behalen. Door de grote verandering die moeder bij haar zoon gezien heeft, heeft ze de orthopedagoog waar de jongere komt geïnformeerd over PPI. Na deze enthousiaste tip neemt deze orthopedagoog ons mee in haar praktijk en zal ze ons adviseren bij kinderen/jongeren die hier baat zouden kunnen hebben bij onze ondersteuning/begeleiding.”

Samenwerkingspartners

- **Scholen en organisaties weten PPI goed te vinden.** We hebben veel aanmeldingen op beide locaties, zo veel zelfs dat we in 2023 een wachtlijst hadden voor de locaties Leidsche Rijn, Overvecht en de Drift.
- **KOOS, Spoor030 en het Orthopedagogisch Centrum Leidsche Rijn** hebben regelmatig contact met ons op consultbasis.
- **Eind 2023 hebben we contact gezocht met JoU** om te overleggen over het opzetten van een nieuwe groep. Bij PPI zien we vooral jongeren die behoefte hebben aan nazorg en gezellig samenzijn. Deze jongeren willen graag een plek waar ze zich thuis voelen. Dit krijgt in 2024 vervolg.
- **Sinds het najaar hebben we nauwer contact met Dock.** Dit kwam doordat hun gebouw werd verbouwd en ze tijdelijk geen onderkomen hadden. Op donderdagen delen we nu de ruimte in Leidsche Rijn. Dit contact blijft bestaan.
- **Met JoU hebben we op individueel niveau contact met begeleiders.** Ze nemen contact op voor advies en verwijzen soms door als de hulpvraag beter bij PPI past.
- **Eind 2023 heeft PPI het initiatief genomen om Stichting Durf te Dromen in Overvecht te leren kennen.** Het doel is om jongeren wederzijds naar elkaar door te verwijzen.
- **We hebben regelmatig overleg met Lokalis (BuKoJou) en de Gemeente Utrecht** over ons aanbod en initiatieven in Utrecht.
- **Er zijn gesprekken gevoerd met Academie 10** over het aantal aangemelde leerlingen uit leerjaar 2. Dit heeft geleid tot een uitnodiging voor een verkennend gesprek over intensievere samenwerking. Door de verhuizing van Academie 10 is dit uitgesteld tot 2024.

Moeder van een thuiszitter, november 2023

“ —

'Ze is vrolijker thuis en lijkt echt lekkerder in haar vel te zitten. Al heeft ze ook een hele duidelijke mening, die zij als feiten ziet en dat botst regelmatig thuis, dus af en toe pittig! Ze gaat inmiddels op dinsdag 3 uur, donderdag 4 uur en vrijdag 3 uur naar de Fritz Redl School. Ze heeft laatst haar verjaardag gevierd en had ook twee meiden van Redl uitgenodigd, waaronder I, een meisje dat zij al kende van e ook wel eens bij jou is geweest.

Ze heeft haar draai gevonden daar, meer contact met klasgenoten, pauzes en gym is ook geen probleem meer, ze eet zelfs op school!

6 - RESULTATEN EN EFFECTEN - PPI PRIMAIR ONDERWIJS NAAR VOORTGEZET ONDERWIJS



Deelname aan de PPI-groep helpt jongeren om hun problemen aan te pakken, samen met anderen en binnen hun eigen context. Dit stelt hen in staat om de beste versie van zichzelf te worden. Begeleiding in een groep die specifiek gericht is op deze overgang geeft hen een betere start op de middelbare school (VO) en vergroot hun kansen om succesvol door de brugklas te komen.

Leerlingen en ouders

De leerlingen die hebben deelgenomen aan de PPI Groep 8 naar VO hebben een succesvolle voortgang laten zien. Ze hebben waardevolle ervaring opgedaan, waardoor latere problemen worden voorkomen. Door het opstellen van een begeleidingsplan en regelmatige evaluaties met leerlingen, ouders en docenten kan PPI de voortgang goed volgen. De Ervaringswijzer biedt ook inzicht in de behaalde resultaten.

Samenwerkingspartners

Leraren en intern begeleiders merken op dat de leerlingen zijn gegroeid en sterker zijn geworden in hun oorspronkelijke hulpvraag. Mentoren van middelbare scholen geven aan dat de aangemelde leerlingen uit het basisonderwijs een goede en soepele start hebben gemaakt in hun nieuwe klas.

Collega's uit ons netwerk, zoals buurtteams, specialistische hulpverleners van Koos/Spoor030, brede schoolcoördinatoren, het stadnetwerk gelijke kansen, medewerkers van sterk VO en jongerenwerkers van JoU, bevestigen dat leerlingen waarover vooraf zorgen bestonden, nu goed op hun plek zijn bij PPI PO.

Resultaten en effecten PPI Primair onderwijs naar Voortgezet Onderwijs

- Zowel de jongeren als hun ouders zijn enthousiast over de veranderingen die zij hebben gezien. De leerlingen zijn bijvoorbeeld meer gaan praten over hun gevoel, de leerlingen zaten lekkerder in hun vel, hadden minder onzekerheid en stress bij de overgang naar de middelbare.
- De jongeren hebben geleerd om voor zichzelf op te komen en duidelijke grenzen te stellen.
- Vanaf de start van de brugklas ervaren jongeren ondersteuning bij het maken van huiswerk, het leren voor toetsen maar vooral ook in contacten met leeftijdsgenoten en het delen van ervaringen in de groep. Het zelfvertrouwen van de leerlingen is hierdoor versterkt.
- Jongeren hebben geleerd om hun agenda te beheren, wat bij heeft gedragen aan een gezonde balans tussen ontspanning en inspanning
- Deelname van jongeren aan interventies heeft de studievoordigheden verbeterd.
- Door deelname aan een PPI heeft een deel van de leerlingen toegang gekregen tot leermiddelen zoals een laptop, wat bijdraagt aan gelijke kansen bij de start van het voortgezet onderwijs.



7 - RESULTATEN EN EFFECTEN – PILOT THUISZITTERSGROEP

Bij PPI proberen we uitval van jongeren op het middelbaar onderwijs te voorkomen. In de meeste situaties lukt dit, maar we zien ook jongeren die zich niet staande kunnen houden in het voortgezet onderwijs. De reden waarom dit niet lukt is per jongere verschillend. Jongeren die thuis komen te zitten worden meteen meegenomen in de Route Thuiszitters ([DEF_Pakket_Routekaart_Thuisblijvers-3](https://www.utrecht.nl/DEF_Pakket_Routekaart_Thuisblijvers-3) (swvutrechtpo.nl)) van de gemeente Utrecht. Kernpartners buigen zich over een duurzame oplossing voor deze jongeren.

Ook een aantal jongeren die we bij PPI zien, zijn uitgevallen in het onderwijs. We hebben gezien dat deze jongeren in een gat vallen. De ervaring van het 'niet deel kunnen nemen aan onderwijs' heeft een diepe impact op hen en is vaak zelfs traumatisch. Voordat er een duurzaam perspectief is voor de jongeren, zitten ze vaak al weken, soms zelfs maanden, thuis. Er zijn wachtlijsten voor de specialistische jeugdzorg, waardoor het lastig bepalen is waar het duurzame perspectief uit kan bestaan. Deze periode kenmerkt zich door het 'grote niks'. Er is gebrek aan structuur en gebrek aan contact met leeftijdsgenoten, waardoor eenzaamheid en isolatie op de loer ligt.



THUISZITTERSGROEP

VOOR WIE IS DE THUISZITTERSGROEP?

De thuiszittersgroep is bedoeld voor leerlingen van het reguliere middelbare onderwijs, die op het moment om wat voor reden dan ook niet naar schoolgaan.

De thuiszittersgroep is een plek waar je:

- Wekelijks naar toe kan komen.
- Een vaste begeleider is.
- Contact hebt met leeftijdsgenoten.
- Gezellige spelletjes doet met elkaar en ook tijd hebt om voor jezelf wat te doen.
- Geen doelen of verplichtingen hebt.
- Kan praten over hoe jij in je vel zit.
- Van harte welkom bent, tot duidelijk is wanneer je weer naar school toe kan!

PRAKTISCHE INFO

- Locatie: Leidsche rijn, Glenn Millerpad 66, Utrecht
- Kosten: Gratis!
- Wanneer: Dinsdagochtend tussen 10:00 en 12:00

AANMELDEN

- Een leerling kan worden aangemeld door school, ouders, het buurtteam of leerplicht.
- De aanmelding via onze site: <https://ppi-utrecht.nl/meld-je-aan>

Contact: info@ppi-utrecht.nl
Of bei met Anne 0610779664

PPI is in april 2023 gestart met een pilot voor een thuiszittersgroep, waarbij we één keer per week laagdrempelige activiteiten bieden aan thuiszittende jongeren. Het gaat hierbij om jongeren die behoefte hebben aan sociaal contact en daginvulling met anderen in een groep. De kracht van onze pilot zit hem in de groepsgewijze aanpak (gewoon, samen met anderen) en de eenvoudige en snelle manier om deel te nemen. Het programma bestaat uit zowel uit het werken aan aan herstellen van het zelfbeeld en

het opbouwen van een dagelijkse routine als waar mogelijk aan schoolgerelateerde doelen (werken aan een vak, boek lezen, opbouw concentratie).

PPI werkt samen met ketenpartners om de aanmeldingsprocedure, voortgang en vervolgstappen te bespreken.

In juni 2023 namen vier leerlingen deel aan een programma voor thuiszitters. Gedurende de zomerperiode werd het programma voortgezet. De samenstelling van de groep varieerde, aangezien niet alle leerlingen langskwamen bij PPI, vaak vanwege groepsdruk of hun jonge leeftijd. Er werd gewerkt aan het verbeteren van het zelfbeeld van de leerlingen, met een focus op groepsactiviteiten zoals kleien, breien, tekenen en het spelen van spelletjes. Tegen september had het merendeel van de leerlingen uitzicht op terugkeer naar het reguliere onderwijs.

Vanaf november werd er actief gezocht naar nieuwe deelnemers voor de groep door contact te leggen met verschillende kernpartners. Er was een toename in aanmeldingen, maar vanwege de aard van de doelgroep kwamen niet alle aangemelde leerlingen daadwerkelijk naar het programma, soms door persoonlijke onzekerheden.

In november 2023 is het programma geëvalueerd met de kernpartners, waarna besloten werd om door te gaan met de groep. De kernpartners zijn enthousiast en erkennen de meerwaarde van dit aanbod voor Utrechtse jongeren. In 2023 heeft PPI in totaal elf thuiszittende jongeren begeleid, waarvan zes trajecten succesvol zijn afgerond. Daarnaast zijn er minstens vijftien adviserende gesprekken gevoerd met kernpartners.

Moeder van een thuiszitter, november 2023

“ —

PPI levert een ontzettend belangrijke bijdrage levert aan de Utrechtse leerlingen. Het is de enige plek waar je met de combinatie van leerproblemen en sociaal-emotionele uitdagingen terecht kunt. Dat gat vult PPI al jaren goed op. Ik denk bij PPI vaak ook juist aan wat meer kwetsbare leerlingen die anders tussen wal en schip dreigen te vallen, leerlingen die het zeker wel kunnen redden met een klein duwtje in de goede richting. En met de coronatijd nog maar net achter ons, zie ik dat er echt sociaal nog veel moeilijkheden zijn voor jongeren. Juist bij PPI hebben ze de mogelijkheid om daarmee te oefenen. Waarbij je leert om nieuwe vaardigheden daadwerkelijk toe te passen, zowel op school als in het dagelijkse leven.

8 - TEVREDENHEID LEERLINGEN*

Bij de leerlingen –van zowel PO als VO- is de ervaringswijzer afgenomen halverwege en eind van het traject. Hieruit blijkt dat de leerlingen het project als positief hebben ervaren. Waarom?

01

Ze konden snel bij PPI terecht (Dit geldt voor de PO leerlingen, niet voor VO, want daarvoor geldt een wachtlijst).

02

Ze konden gemakkelijk contact krijgen met de PPI-begeleider (100%).

03

Iedereen voelt zich goed geholpen (100%).

04

Door de PPI-ondersteuning kwamen ze lekkerder in hun vel te zitten (67% mee eens + 30% neutraal).

05

Door de ondersteuning en het werken in de groep gaat het met hen beter op school (67% mee eens + 30% neutraal).

Enkele reacties van de leerlingen:

Wat vind je goed gaan?

- "Alles, ik werd altijd goed geholpen met huiswerk en gedragsproblemen."
- "De aandacht en hulp die we kregen, de gezelligheid was er altijd in de groep."
- "Dat er altijd goed opgelet werd wat ik van iets dacht. Dit bedoel ik doordat er goed op mijn problemen werd gelet. Ik kon praten over mezelf zonder onder druk gezet te worden."
- "De hulp, ik ben nu wat meer sociaal en ik durf meer dingen."
- "Zonder PPI had ik nooit mijn examens kunnen halen! Ze hebben me zo goed geholpen."
- "Dat het altijd een hele gezellige, fijne en veilige sfeer was! Ook heb ik mijn verhalen altijd kunnen vertellen, zonder dat iemand daar een oordeel over heeft."



Wat kan volgens jou beter?

- "De kinderen bij PPI zijn er stil en praten weinig onder elkaar. Waardoor het awkward werd."
- "In het begin kwam ik niet vaak naar PPI, maar nu is dat anders."
- "Dat iedereen tegelijk pauze neemt, want anders ben je aan het werk, terwijl iemand anders heel druk is met een spelletje."
- "Meer keuze in de koekjestrommel, voor de rest was het eigenlijk helemaal goed."
- "Meer gezamenlijke creatieve activiteiten organiseren".
- "Misschien iets meer mensen erbij. Het was een kleine groep wat soms fijn was, maar soms ook weer niet. En misschien iets opener zijn over wat PPI nou precies is."

Om de voortdurende samenwerking te versterken en de relatie met onze kernpartners te vernieuwen, voeren we elke twee jaar een partnertevredenheidsonderzoek uit. In 2023 hebben we besloten om de tevredenheid van onze partners onder de Buurteammedewerkers te meten, met als doel de bekendheid en samenwerking met het buurtteam te verbeteren.

In oktober 2023 heeft PPI een bijeenkomst georganiseerd om het Partner Tevredenheidsonderzoek (PTO) te bespreken, waarvoor alle leden via het intranet van Buurteams Jeugd werden uitgenodigd. Hoewel 70 jeugd buurtteammedewerkers persoonlijk benaderd werden, vulden slechts 12 de enquête in. Door gebrek aan aanmeldingen voor de bijeenkomst, die uiteindelijk op 5 oktober 2023 werd geannuleerd, hebben we persoonlijk contact opgenomen met twee medewerkers naar aanleiding van hun enquêteresultaten. Uit de feedback blijkt dat het Buurtteam de samenwerking waardeert, vooral de contactmomenten en de mogelijkheid om te overleggen over geschikte aanmeldingen. Ouders en jongeren ervaren PPI als een positieve en ondersteunende kracht. Jongeren ontvangen passende hulp bij hun vragen en beschouwen het als een fijne plek. Echter, sommige medewerkers zouden graag zien dat PPI vaker informatie deelt over onze identiteit en diensten, aangezien niet iedereen daar een duidelijk beeld van heeft.

9 - SOCIAL MEDIA

Op social media zoeken PPI-medewerkers via Instagram en Tiktok hun doelgroep online op. Hier posten zij twee keer per week voor leerlingen tips die aansluiten bij de onderwerpen die ze bij PPI behandelen. Op deze manier biedt PPI niet alleen handvaten, maar geven onze socials ook een beeld van wat PPI is. PPI heeft rond de 280 volgers op Instagram (ppi_utrecht) en op Tiktok worden de filmpjes ongeveer 200 keer bekeken. Een voorbeeld: <https://vm.tiktok.com/ZMY8erHk3/>

In 2023 heeft PPI op Tiktok en Instagram de 14 leerstrategieën behandeld. Deze posts zijn blijvend te bekijken op de socials en worden regelmatig 'bewaard' door bezoekers.

Ook repost PPI met regelmaat posts van JoU 030, het jongerenwerk, FIOM en Pretty Woman.



10 - #HIER ZIJN WE TROTS OP

De medewerkers van PPI zijn trots dat ...

- Zij aan zowel PO- als aan VO-leerlingen in de leeftijdscategorie van 10 tot 18 jaar positieve en ondersteunende, adequate begeleiding hebben kunnen bieden.
- Leerlingen PPI als een veilige, fijne plek ervaren waar ze zichzelf kunnen zijn, herkenning en erkenning kunnen vinden in de combinatie van de PPI-groep, 'samenwerken aan jezelf' en 'haal het beste uit jezelf met PPI'.
- Scholen en partners raadplegen PPI voor advies en casuïstiek.
- De thuiszittersgroep is succesvol gestart en voortgezet.
- Door strengere screening bij aanmelding bedienen we de juiste doelgroep
- Efficiëntere werkwijze door groepsbegeleiding, wat meer individuele aandacht mogelijk maakt.
- Drie medewerkers hebben het HBO programma Onderwijspsychologie met een 10 afgerond. Hiermee kunnen wij onze jongeren nog beter en meer methodisch ondersteunen.
- Onze collega haar afstudeertraject heeft afgesloten met een prachtig product: een podcast over faalangst.
- De samenwerking met Stichting JoU krijgt meer vorm, door onderling door te verwijzen en met elkaar mee te denken over het aanbod in Utrecht.
- Onze PO leerlingen hebben een positieve en soepele overgang naar de middelbare school gemaakt.
- De start van een nieuwe VO groep in Overvecht. Hiermee bedienen we ook die kant van de stad.
- Actieve werving om een PO groep in Kanaleneiland in 2024 te kunnen starten. Eind 2023 zijn er 50 aanmeldingen binnengekomen, waarmee we weer op vijf locaties PO groepen kunnen gaan starten in 2024.

11 - DIT KAN (MOET) BETER

Er is altijd ruimte en ambitie voor verbetering:

- Het team van PPI wil dat leerlingen binnen zes weken na aanmelding zouden kunnen starten bij PPI. Op dit moment (april 2023) kunnen jongeren wel tot vier maanden op de wachtlijst staan. Dit kan voor een jongere ondanks tijdige aanmelding betekenen dat de hulp te laat ingezet wordt.
- De tijdelijke financiering vanuit Veerkracht en Herstel loopt in 2025 ten einde. Het is belangrijk te zorgen dat PPI ook na 2025 door kan gaan met het aanbod voor de jongeren, zeker gezien de lange wachtlijsten die er nu al zijn.



- De thuiszittersgroep opnemen in het structurele aanbod van PPI
- Het PPI aanbod aan leerlingen van PO herzien; door de inzet tijdens PO te comprimeren tot enkele trainingsbijeenkomsten en de leerlingen direct na de start te laten instromen in een VO groep, sluiten we beter aan bij de ontwikkeling van de jongeren en kunnen we met dezelfde middelen, meer impact maken en meer jongeren ondersteunen.

VERANTWOORDING SUBSIDIE PPI

20
23

12 - VERANTWOORDING SUBSIDIE

De totale begroting van PPI van € 659.116,- bestond uit de inzet van 5,7FTE.

PPI VO reguliere subsidie

Voor de reguliere activiteiten PPI PO is 3,1 FTE ingezet. De activiteiten zijn conform aanvraag uitgevoerd. Wij verzoeken gemeente Utrecht derhalve om de subsidie conform de beschikking vast te stellen op € 359.116,-.

PPI Herstel & Veerkracht

Voor de activiteiten van PPI in het kader van de subsidie Herstel en Veerkracht zijn conform aanvraag uitgevoerd. Conform de aanvraag is in 2023 € 300.000,- besteed. Dit is tevens verantwoord in de jaarrekening. Aangezien dit een meerjarensubsidie is die doorloopt tot eind 2024, wordt deze subsidie verantwoord in het activiteitenverslag en de jaarrekening 2024.





WWW.PPI-UTRECHT.NL

INFO@PPI-UTRECHT.NL